



Progreso fortalece su cultura preventiva con la competencia de brigadas



Renal Care Services, amplía y moderniza su unidad renal en Escuintla

UPANATHON la iniciativa de UPANA que impulsa a jóvenes a crear soluciones para el país



Progreso fortalece su cultura preventiva con la competencia de brigadas

En el marco de la competencia se reconoció el destacado desempeño de los equipos ganadores:

Primer lugar: Brigada Planta San Miguel

Segundo lugar: Brigada RocaFuerte

Tercer lugar: Brigada Planta San Gabriel

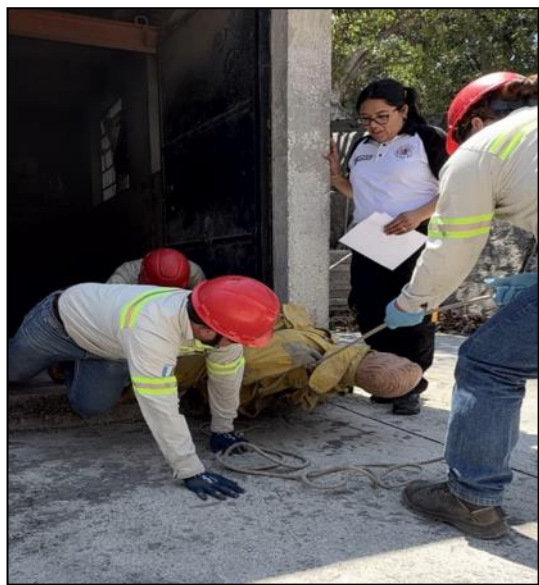


En el marco del Día Mundial de la Seguridad y la Salud en el Trabajo, Progreso reafirmó su compromiso con la vida y el bienestar de sus colaboradores a través de la Competencia de Brigadas 2026, un ejercicio técnico que llevó al límite la preparación, coordinación y capacidad de respuesta de sus equipos de emergencia.

Desarrollada en la [La Pedrera](#), la actividad reunió a siete brigadas de distintas operaciones en un circuito compuesto por siete escenarios de evaluación, diseñados para simular condiciones reales como incendios controlados, rescate de víctimas, manejo de humo, maniobras físicas exigentes y toma de decisiones bajo presión.

Más que una competencia, este espacio representó una plataforma de aprendizaje aplicada, donde cada brigada fue evaluada con base en tiempos de respuesta, cumplimiento de protocolos, medidas [de seguridad](#) y capacidad operativa ante situaciones críticas.

La jornada también evidenció el rigor técnico detrás de la cultura de seguridad de Progreso. La planificación del evento incorporó el Sistema de Comando de Incidentes (SCI), asegurando una estructura clara de liderazgo, comunicación y toma de decisiones, así como la disponibilidad estratégica de recursos clave como ambulancia, motobomba y puntos de hidratación para garantizar la atención inmediata ante cualquier eventualidad.



Los seres humanos aprendemos jugando

Desde las primeras horas del día, [las brigadas](#) iniciaron su participación en un entorno controlado pero desafiante, donde cada movimiento exigía precisión, resistencia física y trabajo en equipo. La inclusión de brigadas internas, brigadas femeninas y equipos invitados fortaleció el intercambio de buenas prácticas y el aprendizaje colaborativo.

Este tipo de ejercicios no solo permiten medir capacidades, sino consolidar una cultura preventiva que trasciende los protocolos. [En Progreso](#), la seguridad no es un requisito operativo, es un valor que se entrena, se evalúa y se vive todos los días.

En este contexto, el mensaje del presidente ejecutivo, [José Raúl González](#), cobra una especial relevancia al destacar que la seguridad es una responsabilidad compartida y una prioridad estratégica para la compañía. Su llamado refuerza la importancia de actuar con conciencia, disciplina y compromiso, entendiendo que cada acción preventiva contribuye a que todos regresen sanos y seguros a casa.

Con iniciativas como esta, Progreso continúa fortaleciendo su liderazgo en seguridad ocupacional, demostrando que la preparación constante y el enfoque en la prevención son la base para construir entornos de trabajo más seguros, resilientes y sostenibles.

Renal Care Services, amplía y moderniza su unidad renal en Escuintla

Ante el crecimiento sostenido de la enfermedad renal crónica en Guatemala, Renal Care Services (realizó la reinauguración de su unidad en Escuintla, tras un proceso integral de modernización y ampliación que fortalece el acceso a tratamientos especializados en la región.

La renovación de esta sede representa un avance clave en la atención de pacientes renales, al incrementar en 72% la capacidad instalada, pasando de 33 a 57 puntos de hemodiálisis, lo que permitirá atender hasta 342 pacientes, ampliando significativamente la cobertura en el departamento.

La enfermedad renal crónica constituye uno de los principales desafíos de salud pública, con un impacto directo de calidad en la vida de miles de guatemaltecos. En este contexto, la inversión en infraestructura, innovación médica y modelos de atención más eficientes es fundamental para garantizar tratamientos oportunos y sostenibles.

Tecnología, eficiencia y sostenibilidad

La nueva unidad incorpora equipos de última generación que permite monitoreo en tiempo real, mayor precisión en los tratamientos y seguimiento clínico continuo, así como soluciones avanzadas de diálisis peritoneal con monitoreo remoto.

Tecnología, eficiencia y sostenibilidad

La nueva unidad incorpora equipos de última generación que permite monitoreo en tiempo real, mayor precisión en los tratamientos y seguimiento clínico continuo, así como soluciones avanzadas de diálisis peritoneal con monitoreo remoto.

El proyecto también integra componentes sostenibles alineados con estándares internacionales, incluyendo la reducción del consumo de agua en un 25%, la implementación de una planta de tratamiento de aguas residuales (PTAR) y el uso de infraestructura más eficiente y amigable con el medio ambiente



Impacto directo en Escuintla

Más allá de la infraestructura, esta ampliación representa una mejora tangible en el acceso a servicios de salud para los pacientes de Escuintla y departamentos cercanos, al reducir tiempos de traslado, costos asociados y riesgos clínicos.

En Guatemala, RCS ha consolidado una red de atención con presencia en múltiples departamentos, brindando servicios a más de 2,300 pacientes en coordinación con el Instituto Guatemalteco de Seguridad Social (IGSS) y la Unidad Nacional de Atención al Enfermo Renal Crónico (UNAERC).

La modernización de la sede en Escuintla se desarrolla en dos fases: la primera, ya finalizada, enfocada en la ampliación de capacidad y tecnología; y una segunda fase en ejecución, que contempla mejoras en áreas de atención y servicios complementarios, sin haber interrumpido en ningún momento la atención a los pacientes.

UPANATHON: la iniciativa de UPANA que impulsa a jóvenes a crear soluciones para el país

Más de 150 equipos de jóvenes estudiantes diseñan soluciones en salud, innovación y desarrollo social, bajo la guía de la Universidad Panamericana (UPANA).

La Universidad Panamericana de Guatemala (UPANA) ha puesto en marcha "UPANATHON", un programa transformador que conecta a estudiantes de diversificado con la misión de desarrollar soluciones innovadoras para los desafíos más apremiantes del país. La iniciativa busca fomentar el pensamiento crítico, el liderazgo y la creatividad juvenil.

UPANATHON es un espacio dirigido a estudiantes de 4to y 5to diversificado, ofreciéndoles una inmersión en el entorno universitario y profesional. Aquí, los jóvenes analizan desafíos, formulan estrategias creativas y fortalecen competencias esenciales para su futuro académico y laboral, tales como la Investigación, el análisis y la presentación efectiva.

Más allá de una competencia, UPANATHON se enfoca en el profundo proceso de aprendizaje, donde los participantes investigan, estructuran y defienden sus ideas, con acompañamiento que les permite llevar sus propuestas a un nivel más profundo.

"Creemos que los jóvenes necesitan espacios donde puedan retarse, equivocarse y crear. UPANATHON nace como una forma de abrir esa oportunidad antes de que lleguen a la universidad", mencionó Ana Gabriela Hernández, directora de Comunicación y Marketing de UPANA.

La iniciativa ha tenido una respuesta excepcional, con más de 156 equipos ya conformados, lo que subraya el gran interés de colegios y estudiantes por experiencias educativas que trascienden el aula tradicional.



Estructurado en tres fases que combinan una modalidad virtual y presencial, UPANATHON asegura una experiencia integral de aprendizaje. Durante el proceso, los estudiantes abordan retos clave en categorías como salud, innovación y desarrollo social, con el fin de generar un impacto directo y positivo en la sociedad guatemalteca.

El programa culminará con la selección de equipos finalistas y el reconocimiento de los tres primeros lugares el 6 de junio, celebrando su creatividad y esfuerzo durante la competencia.

Con esta iniciativa, la universidad busca consolidar una plataforma de crecimiento continuo, inspirando a más jóvenes y enriqueciendo el caudal de talento nacional para el progreso de Guatemala.

Universidad Galileo presenta nuevo laboratorio de recursos energéticos

Universidad Galileo fortalece su propuesta académica con la presentación del nuevo laboratorio del Instituto de Recursos Energéticos en el marco de sus 20 años de servicio.

Oficialmente se llevó a cabo la presentación de las nuevas instalaciones del laboratorio del Instituto de Recursos Energéticos (IRE), un espacio moderno y especializado que fortalece significativamente la formación académica, la investigación aplicada y la innovación tecnológica en el sector energético de Guatemala.

En el marco de la conmemoración de sus 20 años de trayectoria, el Instituto de Recursos Energéticos reafirma su compromiso con la excelencia educativa mediante una expansión estratégica de sus capacidades técnicas, ofreciendo a estudiantes, docentes e investigadores acceso a tecnología de vanguardia para responder a los desafíos energéticos actuales y futuros.

Las nuevas instalaciones incorporan infraestructura avanzada para la formación práctica en áreas clave como:

- Energías renovables (solar, eólica e hidrógeno)
- Sistemas eléctricos
- Gestión energética
- Biomasa y biocombustibles
- Eficiencia energética
- Evaluación de emisiones y calidad de combustibles

Este nuevo laboratorio permite a Universidad Galileo elevar su modelo educativo, integrando experiencias prácticas reales que preparan a los futuros profesionales para liderar procesos de transformación energética sostenible.

Entre las nuevas capacidades destaca el laboratorio de energía limpia con sistemas fotovoltaicos conectados y aislados, estaciones de monitoreo en tiempo real, sistemas solares térmicos, tableros eléctricos didácticos, un túnel de viento para investigación en energía eólica. Y, un laboratorio de termoenergía, con capacidad de realizar pruebas con estándares internacionales de eficiencia térmica, seguridad y emisiones de gases intradomiciliarias para sistemas de cocción en áreas urbanas y rurales.



Energías limpias y descarbonización

El laboratorio integra tecnologías orientadas a la transición energética sostenible, promoviendo soluciones vinculadas a fuentes renovables y reducción de emisiones.

Eficiencia térmica y sostenibilidad comunitaria

Se desarrollan investigaciones especializadas en sistemas de cocción con biomasa, una línea de alto impacto social para Guatemala, considerando la relevancia del uso doméstico de leña y sus implicaciones ambientales y de salud.

Con esta renovación, Universidad Galileo consolida una propuesta académica innovadora, alineada con las necesidades globales de sostenibilidad, desarrollo científico y transformación tecnológica, reafirmando su liderazgo como institución pionera en educación superior orientada a la innovación.

Vertiv nombra a Frieda He como Chief Procurement Officer

Vertiv (NYSE: VRT), líder global en infraestructura digital crítica, anunció hoy que Frieda He se ha incorporado a la compañía como Chief Procurement Officer (CPO). Liderará la organización global de compras de Vertiv, con enfoque en fortalecer la resiliencia de la cadena de suministro, habilitar el crecimiento, optimizar costos y valor, e impulsar la calidad de los proveedores en todo el portafolio, incluyendo soluciones integrales de energía y gestión térmica para centros de datos, redes de comunicación y aplicaciones comerciales e industriales.

Frieda cuenta con cerca de dos décadas de experiencia global en liderazgo de compras y cadena de suministro en las industrias automotriz y de electrificación. En su rol más reciente, entre diciembre de 2023 y marzo de 2026, se desempeñó como Chief Procurement Officer y miembro del equipo de dirección del grupo en Polestar. Supervisó más de 3 mil millones de dólares en gasto global anual en materiales directos e indirectos, calidad de proveedores, programas industriales de I+D, gestión de costos y bienes raíces globales, liderando equipos globales multifuncionales y promoviendo ahorros, gobernanza y transformación empresarial en contextos de disrupción.

Antes de Polestar, Frieda ocupó diversos cargos de liderazgo en Volvo Cars, incluyendo vicepresidenta y responsable global de compras de propulsión y sostenibilidad, donde lideró una organización con más de 9 mil millones de dólares en gasto anual y desempeñó un papel clave en la transformación hacia la electrificación. Su experiencia incluye la gestión de cadenas de suministro en escenarios de disrupción global, fortalecimiento de la calidad de proveedores, cumplimiento regulatorio y soporte a transacciones estructurales y joint ventures. Al inicio de su carrera, ocupó roles en China y Asia-Pacífico.



“Estoy entusiasmada de unirme a Vertiv en un momento tan transformador para la industria de infraestructura digital”, señaló Frieda He. “El rol de Vertiv en el ecosistema global de centros de datos representa una oportunidad única para generar valor a través de alianzas sólidas, excelencia operativa y cadenas de suministro responsables y resilientes”.

Frieda es licenciada en estudios generales y comercio por Northeast Normal University (China) y cuenta con un Executive MBA de la University of Oxford (Inglaterra).