



BUENAS *Nuevas* **gt**

Edición Semanal

Semana del 24 al 30 de julio de 2023

“Y nosotros anunciaremos las Buenas Nuevas en Guatemala y celebraremos todo lo bueno, agradable y perfecto”





Centro de la Tierra esto encontraríamos

Tips para quitar el
sarro



Proceso para solicitar los antecedentes policiales en línea



Proceso para solicitar los antecedentes policiales en línea

Los Antecedentes Policiales son documentos personales que indican si la persona ha sido capturada o tiene una orden de aprehensión en su contra.

En octubre de 2020, la Policía Nacional Civil (PNC) habilitó la plataforma para la emisión de los antecedentes policiales en línea para evitar aglomeraciones y agilizar los procesos.

A partir de esa fecha, los guatemaltecos pueden tramitar sus antecedentes policiales en línea y presencial, únicamente se debe realizar el pago de Q30

Pasos para realizar el trámite en línea

Ingrese al link: **policiales.pnc.gob.gt**

Se deben de registrar los datos solicitados

Verifique que su usuario por medio del correo electrónico proporcionado

Ingrese con su usuario para solicitar los antecedentes policiales

De clic en la opción "MENÚ" y seleccione la opción "Antecedentes"

Ingrese el número de boleta y el número de referencia

Recibirá un correo para la impresión de los antecedentes

De clic en "Imprimir mis antecedentes"

Ingrese los datos del usuario creado

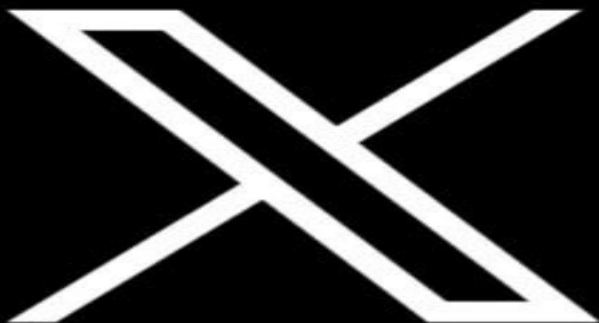
Tendrá la vista previa en PDF de los antecedentes policiales

Verifique que sus antecedentes por medio de código QR o ingresando al link: **policiales.pnc.gob.gt/prepoliciales2/validación**

Le notificará que sus antecedentes es un documento válido.

Recuerde que puede pagar su boleta a través de BI en Línea, Web y Banrural.

Adiós, pájaro azul Elon Musk cambia el logo de Twitter por una



Elon Musk está decidido a prescindir del pájaro azul de Twitter y anuncia que cambiará el logo de la red social, así como su nombre, que pasará a ser 'X'.

La red social reemplazó este lunes su icónico logo del pájaro azul por una "X" blanca sobre un fondo negro, como parte de un cambio de imagen más amplio anunciado desde el fin de semana por su dueño, el magnate Elon Musk.

Twitter dirá adiós al icónico y célebre logo del pájaro azul. Elon Musk, ha asegurado en varios tuits desde su perfil oficial que la compañía cambiará su imagen corporativa muy pronto, eliminando el pájaro que ha sido el identificativo corporativo del portal durante años y que será sustituido por una X, que pasará a ser el nombre oficial de la red social.

Musk busca crear una "súper app" llamada "X". Es su visión de un nuevo tipo de plataforma de redes sociales que ha estado mencionando durante meses.

Efectos del ajo en el cuerpo, esta es la mejor hora para consumirlo



Se debe consumir el ajo crudo y picado, ya que esto ayuda a fortalecer el sistema inmunológico y prevenir resfriados. se sugiere consumirlo de forma moderada si se desea tomar en ayunas, lo cual se traduce en las primeras horas de la mañana.

Es importante tener en cuenta que, si bien el ajo tiene muchos beneficios potenciales para la salud, no debe considerarse un reemplazo completo para la atención médica convencional. Se debe consumir como parte de una dieta equilibrada y un estilo de vida saludable.

El ajo puede ser incorporado fácilmente en diversas preparaciones culinarias, ya que agrega un delicioso sabor a muchos platillos. Sin embargo, algunas personas pueden ser sensibles al ajo o experimentar malestar estomacal, por lo que es recomendable moderar su consumo si se presentan reacciones adversas.

Tips para quitar el sarro del inodoro



El baño es uno de los lugares que más atención se suele prestar, por ello es importante conocer algunos tips para limpiarlo correctamente. Una pieza fundamental en el cuarto de baño es el inodoro, por eso no debemos permitir la presencia de manchas amarillas, marrones o sarro. Estos son algunos tips para evitar la presencia de manchas amarillas, marrones o sarro ingrediente el vinagre, Vierte vinagre (unas gotitas o hasta media taza dependiendo de la cantidad de sarro) en las zonas manchadas del inodoro, procura cubrir muy bien el interior y la base de este para asegurarte que todo quede limpio.

Dejar reposando por un aproximado de 15 minutos, en este tiempo actuará contra las manchas y bacterias.

Después friega bien las manchas donde aplicaste el vinagre con ayuda de una escobilla de baño.

Lavar con agua para quitar el sarro y pasa un paño limpio por la base.

Si aun el problema persiste se, puede combinar vinagre con sal.

Calentar dos tazas de vinagre con una parte de sal de mesa, revolver hasta que se mezclen bien.

Verter sobre las zonas afectada y dejar reposar por un periodo de 15 a 30 minutos.

Con ayuda de una escobilla de baño o cepillo talla y eliminar todos los restos de mancha amarilla que haya quedado.

También se puede mezclar el vinagre con jugo de limón. El procedimiento es el mismo, solo intercambia el jugo de limón por la sal, y no es necesario calentarlo.

Si no cuentas con el vinagre, en su lugar puedes usar al bicarbonato de sodio, el cual es considerado las mejores sustancias de limpieza. Crea una pasta de agua y bicarbonato de sodio, luego aplica a las áreas manchadas. Deja reposar de 15 a 30 minutos y friega con la escobilla de baño. De igual manera, no olvides seguir las recomendaciones de protección.

Por último, no está demás mencionar que la clave de todo está en prevenir el sarro, si no quieres pasar horas limpiando, mejor hazlo regularmente ya que entonces el trabajo será mucho más sencillo. Puedes utilizar los mismos tips que mencionamos.

Las Hienas



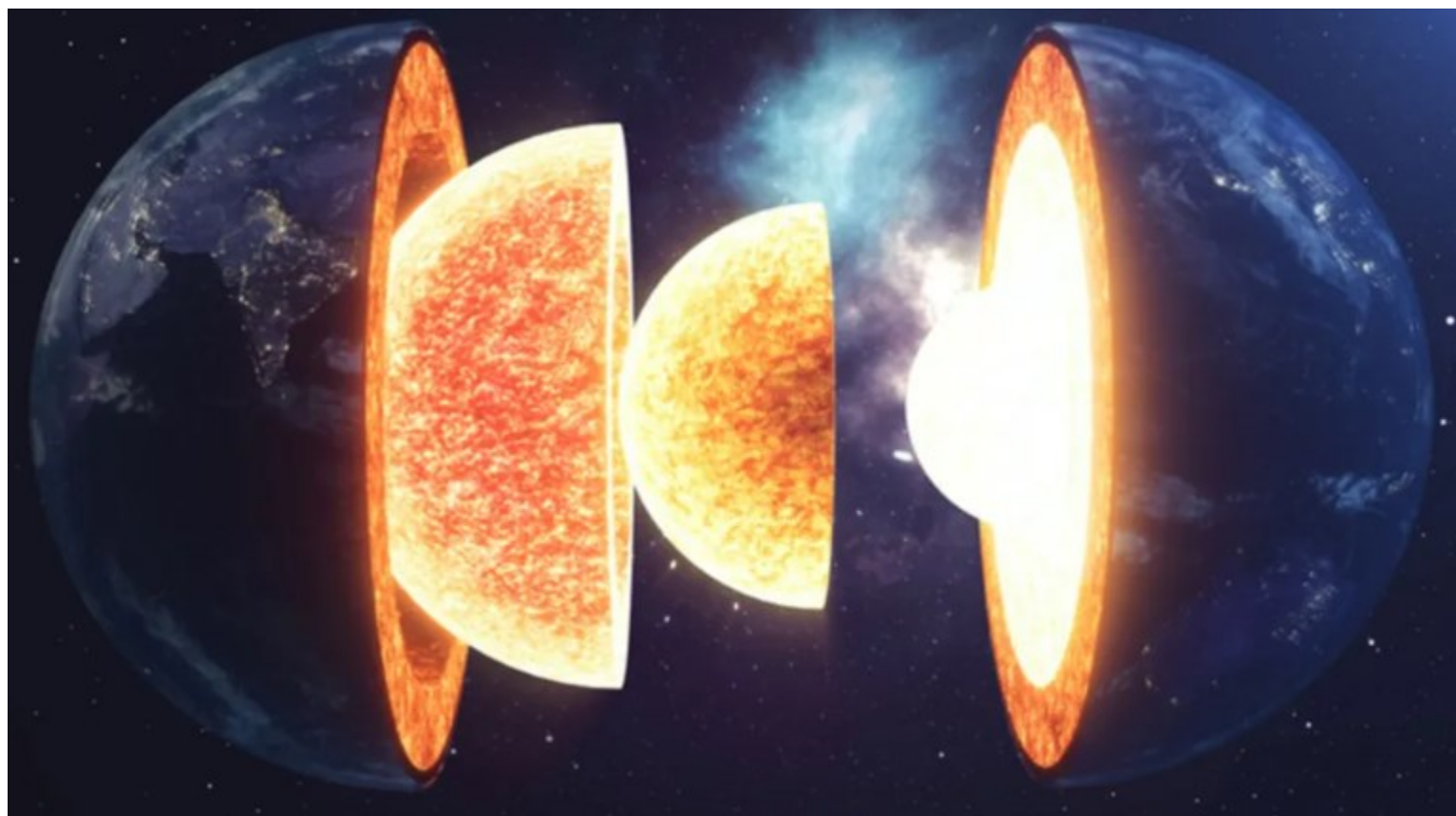
Aunque las hienas parecen similares a los perros, en realidad están más estrechamente relacionadas con los gatos. A pesar de su mala fama de carroñero aprovechado, la hiena es un animal cuyas características físicas están hechas para cazar, y lo hace a menudo. En la sabana africana es capaz de atrapar ñus, antílopes y algunos pájaros y serpientes.

Por lo general se trata de animales nocturnos, que gozan de muy buen oído y visión, y de una gran agilidad debido a las garras de sus patas, que les permiten arrancar y correr a gran velocidad. Cazán en grupo, aislando a la presa y persiguiéndola entre todos los miembros para luego disputarse el trofeo. Una de sus características más conocidas es su famosa risa, un tipo de aullido

o gemido que emiten de forma frecuente. Se organizan en grandes manadas llamadas clanes que pueden incluir hasta 80 individuos y son conducidos por las hembras.

La relación entre hienas y hombres es cada vez más estrecha. En un África cada vez más superpoblada, las hienas y los seres humanos entran en contacto frecuente. De hecho, el pueblo Masai de Kenia y Tanzania deja en ocasiones a sus muertos en campo abierto para que sean comidos por las hienas. Sin embargo, estos animales, inteligentes y audaces, irrumpen cada vez más a menudo en los cultivos y son culpados por la muerte del ganado e incluso de algunos seres humanos. De hecho, en algunas parte de África las hienas son perseguidas y tratadas como una plaga.

Si llegamos al centro de la Tierra esto encontraríamos



La Tierra está compuesta por varias capas, las cuales cumplen con una función específica. Por ejemplo, la corteza alberga la vida, donde podemos encontrar madrigueras de topos y tejones, también de cocodrilos del Nilo, que pueden alcanzar profundidades de hasta 12 kilómetros.

También podemos encontrar ciudades subterráneas, como Elengubu, ubicada a más de 85 kms debajo de la superficie de la Tierra. Tiene 18 niveles de túneles, capaces de alojar a 20 000 personas. Mientras que las minas más profundas del mundo pueden bajar 4 kilómetros, hay mineros que han encontrado gusanos a dos kilómetros de distancia, pero todo signo de vida se detiene antes de alcanzar los 3 kilómetros.

Entre los 30 y 50 kilómetros, está el manto, que es la región más grande de nuestro planeta, abarca el 82% de su volumen y el 65% de su masa, es roca caliente, que a primera vista parece sólido, pero en realidad tiene movimiento. Y cuando esto sucede, ocasiona terremotos en la corteza. También, podemos encontrar un inmenso mar brillante, que contiene toda el agua de los océanos, pero, curiosamente, no hay ni una sola gota de líquido. Esto es porque está constituido de agua atrapada en olivino, que conforma más del 50% del manto superior. A mayor profundidad, se transforma en cristales de ringwoodita azul indigo.

Al descender más, el aumento de la presión deforma los átomos y provoca que los materiales más familiares se comporten de manera extraña; aquí es donde la roca se vuelve tan maleable como el plástico y los minerales son de tal rareza, que sería imposible encontrarlos en la superficie.

A 2900 kms, encontramos el fondo del manto, donde se ubican unas estructuras enormes, conocidas como "grandes provincias de baja velocidad de corte" tienen miles de kilómetros de ancho y ocupan el 6% del volumen del planeta. A pesar de que se conocen sus dimensiones, no se sabe de qué están hechas, cómo se formaron o de qué manera afectan a nuestro planeta. Sin embargo, parece ser que están aferradas al núcleo externo.

En esta capa del planeta, existe un mar de metal líquido, fluyendo al rojo vivo, con corrientes a cámara lenta, tormentas y ciclones de metal líquido. Tal vez suena aterrador, pero sin este movimiento, no se crearía el campo magnético que hace posible la vida en la Tierra.



magnetósfera protege al planeta de gran parte de la radiación solar y el flujo de partículas que podrían destruir a la atmósfera.

la última capa: el núcleo interno. Es una bola súper densa de hierro y níquel sólidos, con una temperatura igual a la superficie del Sol y más pequeño que la Luna. Aquí, la presión es tan intensa, que los metales se cristalizan, formando una esfera sólida en el centro de nuestro planeta.

es un lugar al que jamás llegaremos a conocer, Pero sus condiciones son tan extremas que jamás llegaremos a explorarlo porque ninguna sonda los (6,000°C y una presión de 3,5 millones de atmósferas).



Progreso lanza su posicionamiento corporativo “Progreso en todo lo que hacemos”

Senacyt motiva a la
juventud a continuar su
vocación en ciencia,
ingeniería, matemática,
arte y tecnología



Amcham realiza la segunda Expo Empleo Nacional de 2023



Guatemala, julio de 2023

Progreso anuncia el lanzamiento de su nuevo posicionamiento corporativo: “Progreso en todo lo que hacemos”

Progreso presentó su nuevo posicionamiento corporativo “Progreso en todo lo que hacemos” con el objetivo de inspirar, motivar y seguir promoviendo un cambio positivo en la sociedad, a través de historias de personas que han sido impactadas por la marca, permitiéndoles trascender y ser motivo de inspiración en sus familias y en sus propias comunidades

Parte del “ADN Progreso” es procurar la sostenibilidad, no solo en el aspecto ambiental, sino en el desarrollo económico y social de las personas. El nuevo posicionamiento corporativo permitirá transmitir parte de ese ADN, en su doble connotación: como Progreso marca líder de cemento, materiales y soluciones para la construcción.

La comunicación de “Progreso en todo lo que hacemos”, en su primera fase, consta de una campaña compuesta por 12 testimonios de personas que se han relacionado con la marca de forma directa o indirecta. Apreciando el impacto de Progreso desde las distintas unidades de negocio en los sectores de Construcción, Agro, Energía y Desarrollo Inmobiliario; así como desde los pilares estratégicos que son parte de su estrategia de Sostenibilidad, como Empleador Preferido, Proveedor Favorito, Líder Ambiental y Ciudadano Responsable.

La palabra Progreso tiene una connotación que trasciende su significado y va más allá de un nombre o una marca. El progreso sinónimo de hacia adelante; es un avance, un desarrollo. De acuerdo con este significado, hemos creado esta campaña como una nueva forma de contar y dar a conocer a Progreso bajo un concepto sombrilla para comunicar las distintas unidades de negocio, productos, soluciones, acciones, reconocimientos y beneficios que hacen que Progreso sea mucho más que cemento” comentó María Andrea Salvadó, gerente de Comunicación Corporativa de Progreso.

Desde el plano institucional, Progreso es más que una compañía líder en cemento, materiales y soluciones para la construcción, pues a través de su Estrategia de Sostenibilidad y las acciones que contempla en sus cuatro pilares de trabajo.

se refleja el compromiso hacia sus colaboradores, el medio ambiente, las comunidades y las sociedades en general. Es así como “Progreso en todo lo que hacemos” no solo pone de manifiesto el impacto de la compañía a través de los años, sino principalmente, su compromiso a futuro en los distintos países en donde opera

Por más de 120 años de historia, Progreso ha ido trascendiendo fronteras al mismo tiempo que ha ido forjando grandes historias que han dejado huella en distintos aspectos. La presentación del nuevo posicionamiento corporativo Progreso en todo lo que hacemos es una muestra más del compromiso de la compañía, siendo estas historias de progreso, un estímulo para inspirar, motivar y promover un cambio positivo en la sociedad.



Juventud presenta propuestas creativas e innovadoras para inspirar a nuevas generaciones



Senacyt motiva a la juventud a continuar su vocación en ciencia, ingeniería, matemática, arte y tecnología.

Más de 200 estudiantes destacados en las disciplinas de ciencias, ingeniería, matemática y arte, presentaron sus proyectos en la Feria Nacional CIMAT, en la que participó Ana Chan, secretaria Nacional de Ciencia y Tecnología de la Senacyt, quien los motivó a continuar siendo un ejemplo para la juventud y a seguir utilizando la creatividad e innovación para romper barreras y cambiar vidas.

La Feria Nacional CIMAT busca reconocer y premiar a estudiantes de 2do básico a 5to bachillerato de establecimientos educativos de todo el país, quienes por equipos se postulan para presentar proyectos innovadores, viables y factibles en las disciplinas de ciencias, ingeniería, matemática, tecnología y arte. El objetivo de la feria es inspirar a más jóvenes a seguir el ejemplo de proponer ideas y soluciones innovadoras.

Senacyt motiva a la juventud a continuar su vocación en ciencia, ingeniería, matemática, arte y tecnología.

Más de 200 estudiantes destacados en las disciplinas de ciencias, ingeniería, matemática y arte, presentaron sus proyectos en la Feria Nacional CIMAT.

La Feria Nacional CIMAT busca reconocer y premiar a estudiantes de 2do básico a 5to bachillerato de establecimientos educativos de todo el país, quienes por equipos se postulan para presentar proyectos innovadores, viables y factibles en las disciplinas de ciencias, ingeniería, matemática, tecnología y arte.

El objetivo de la feria es inspirar a más jóvenes a seguir el ejemplo de proponer ideas y soluciones innovadoras. Entre los proyectos presentados resaltan los que están relacionados a la movilidad entre comunidades de Guatemala, energía con paneles solares, nutrición, enseñanza de la matemática de forma divertida, cosmovisión maya entre otras.

Curiosidades de la Ardilla



La ardilla más pequeña mide 13 centímetros y la más grande casi un metro contando que gran parte de este tamaño es de la cola. Este mamífero roedor puede encontrarse por todo el mundo excepto en Oceanía y la Antártida.

Escaladores experimentados, tan solo bajan al suelo para buscar comida como frutos secos, semillas, raíces y hojas, y en alguna ocasión huevos o pájaros muy pequeños. Sus dientes no dejan de crecer en toda su vida, por lo cual deben limarlos constantemente.

Son animales diurnos, con excepción de las ardillas voladoras, y son muy sensibles a los cambios de temperatura, así como a los climas extremos, algunas hibernan con el frío o permanecen prácticamente inactivas con el calor. Tienen muy desarrollados el sentido del olfato, del oído y de la vista y viven entre 5 y 10 años en libertad.



Las ardillas nacen ciegas. Al igual que otros mamíferos, no empiezan a servirse de los ojos hasta poco después de nacer.

Dependen de sus madres unos dos meses mientras estas les traen alimentos y les dan de mamar. De adultas, tiene una visión perfecta.

Las ardillas pueden reconocer las nueces maduras usando su olfato, pero también pueden saber si los gorgojos han ahuecado una bellota o una avellana al reconocer que la nuez es demasiado liviana. Para encontrar frutos secos previamente enterrados, utilizan una combinación de memoria, olor y observación del suelo.

LA cola grande y tupida tiene muchos usos. Funciona como manta en invierno y como sombrilla en verano. La cola también les ayuda a equilibrarse, pero también como medio de comunicación. Las usan como dispositivos de señalización y las mueven si sospechan de una amenaza. Como vemos, tiene muchas aplicaciones prácticas.



Amcham realiza la segunda Expo Empleo Nacional de 2023

La Cámara de Comercio Guatemalteco-americana (Amcham Guatemala) realiza la segunda Expo Empleo Nacional de 2023, la cual se llevará a cabo del 26 al 30 de julio de forma virtual con más de 3,000 plazas laborales en diversas áreas por parte de 24 empresas distintas.

Los interesados pueden ingresar a: expoempleoamchamgt.com para registrarse en el formulario y adjuntar la versión más actualizada de su currículum para aplicar a las plazas disponibles.

Las empresas participantes son: Alorica, Telus, Conduent, Fundación GénesisEmpresarial, Bantrab, InterBanco, Banco Industrial, Grupo Distelsa, Lean Solutions, Banco Ficohsa, 24.7ai, BAC Credomatic, Soprinsa, Mayafert, Domino's, Cementos Progreso, Agencias J.I. Cohen, Europartners, Grupo Cayalá, Translogística, Seguros G&T, ABCO, McDonald's y CMI.

Entre la oferta laboral se ofrece:

- Administradores y gerentes
- Ingenieros mecánicos, agrónomos, químicos,
- Analistas financieros y de negocios
- Desarrollador de aplicaciones y soporte IT
- Auxiliares de costos, de ciberseguridad, de riesgos, de rentabilidad
- Coordinadores de logística y asistentes de exportaciones

Es importante destacar, que la Embajada de Estados Unidos en Guatemala, a través de la Asociación de Jóvenes Exbecarios del Departamento de Estado (AJEDE) brindó su apoyo en la realización de esta edición virtual de la Expo Empleo Nacional con el objetivo de incentivar las oportunidades laborales para el desarrollo de nuestro país, como una de las acciones para mitigar la migración



Comunicaciones FC presenta sus nuevos uniformes para Torneo Apertura 2023

Por medio de las redes sociales el equipo que dirige Comunicaciones FC que se prepara para afrontar el Torneo Apertura 2023 y la Copa Centroamericana de Concacaf, presentó las nuevas camisolas que estarán utilizando.

El uniforme de local será blanco con cuello, mientras que sus patrocinadores estarán en negro, mientras que el uniforme de visita será a la inversa: camisa negra y sponsors en blanco.



Messi anota doblete en el triunfo del Inter Miami

Lionel Messi resolvió en casi 20 minutos el partido entre Inter de Miami y el Atlanta United (4-0), válido por la nueva Leagues Cup 2023 de la Concacaf.

Con este resultado, 3-0 a favor del Inter de Miami, el club logró clasificar como primero de su grupo y estará en la ronda de los 32avos de final. El resto de clubes se definirá en los próximos días y en la siguiente semana.

Lio Messi anoto apenas a los 8 minutos del inicio del partido y remarcó su obra con otro gol a los 20 minutos siempre del primer tiempo. Taylor también anoto su doblete con asistencia de Messi.



INGUAT y AgroProgreso se unen para la conservación de los bosques de

Curiosidades de El Manatí



TSE inicia impresión de papeletas para la segunda vuelta electoral 2023



INGUAT y AgroProgreso se unen para la conservación de los bosques de Guatemala

El Instituto Guatemalteco de Turismo - INGUAT- estableció una alianza estratégica con la División Agro Forestal del Grupo Progreso, AgroProgreso. Quienes se sumaron a la iniciativa "Lo mío es preservar los bosques".

Ambas entidades, decidieron asumir el compromiso de convertirse en agentes de cambio de la sostenibilidad y el cuidado del medio ambiente.

AgroProgreso expresó su satisfacción por ser parte de iniciativas como esta, la cual tiene como objetivo la recuperación de la cobertura boscosa por medio de la reforestación de los principales destinos turísticos del país, por ello, hoy realizan la donación de 20,000 árboles de diferentes especies, entre las que podemos mencionar: Aripín, Madrecacao, Cedro, Matilisguate, Caoba, Pino y Aliso. Esta donación contribuirá a la reforestación de diferentes regiones, promoviendo la conservación del paisaje natural.

Autoridades del INGUAT manifestaron que la preservación del paisaje y su sostenibilidad son una parte integral de las actividades turísticas y recreativas que se practican al aire libre.

Los viajeros buscan aventuras en la naturaleza, como el senderismo y la observación de aves, encontrando en los bosques el escenario propicio para desarrollarlas. La riqueza de la flora y fauna asociada a los árboles crea oportunidades únicas para el ecoturismo y el turismo de naturaleza, generando empleo y desarrollo local.



Las especies donadas serán sembradas en los siguientes destinos:

Monumento Natural Semuc Champey en Alta Verapaz.
Parque Nacional Yaxhá Nacum Naranjo en Petén.

Parque Regional Municipal Chuiraxamoló en Sololá.

Parque Nacional Rio Dulce en Izabal.
Parque Nacional Cerro Miramundo en Zacapa.

Cerro del Merendón en Chiquimula.

Alotenango, Sacatepéquez

Finca El Pilar, San Juan Sacatepéquez, Guatemala.

Ambas instituciones concluyeron que los árboles son clave en la preservación de la vida natural. Muchos destinos turísticos se caracterizan por sus hermosos bosques, selvas, montañas y parques naturales.



26 de julio Día Internacional de la defensa del Ecosistema de Manglares

Los manglares son ecosistemas singulares, espectaculares y prolíficos que se encuentran en el límite entre la tierra y el mar. Estos ecosistemas extraordinarios contribuyen al bienestar, a la seguridad alimentaria y a la protección de las comunidades costeras de todo el mundo. Mantienen una rica biodiversidad y proporcionan un valioso hábitat de cría para peces y crustáceos. Los manglares también actúan como una forma de defensa costera natural contra las mareas de tormenta, los tsunamis, el aumento del nivel del mar y la erosión. Sus suelos son sumideros de carbono altamente eficaces, reteniendo grandes cantidades de carbono.



Sin embargo, los manglares están desapareciendo de tres a cinco veces más rápido que las pérdidas generales de bosques en el mundo, con graves impactos ecológicos y socioeconómicos. Las estimaciones actuales indican que la extensión de los manglares se ha reducido a dos en los últimos 40 años.

¿Por qué se celebra el Día Internacional del Ecosistema Manglar?

Se eligió esta fecha, en memoria del activista ambiental Hayhow Daniel Nanoto, que murió de un paro cardíaco el 26 de julio de 1998, mientras ejercía acciones de protesta contra un estanque ilegal de camarones en la comunidad de Muisne en Ecuador.

Pero no sería hasta el año 2015, en la Conferencia General de la Unesco, cuando se pidió formalmente a la directora general de este organismo que se decretará el 26 de julio como Día Internacional de la defensa del Ecosistema Manglar, propuesta que fue aprobada al año siguiente.

Importancia de los manglares

Los manglares son uno de los ecosistemas más importantes dentro de la naturaleza debido a:

Su papel en el mantenimiento de la biodiversidad.

Retención de nutrientes.

Regulación del clima.

Preservación de la calidad del agua.

Protección natural de entornos costeros.

Los Manatíes



Los manatíes son mamíferos marinos de gran tamaño y de color gris, con cuerpos que se estrechan en una superficie plana, con una cola en forma de cuchara. Tienen dos aletas, con tres o cuatro uñas en cada aleta. Sus cabezas y caras son arrugadas con bigotes en el hocico.

Los parientes terrestres más cercanos de los manatíes son el elefante y el damán (un pequeño mamífero del tamaño de una tuza). Se cree que los manatíes evolucionaron a partir de un animal herbívoro semi-acuático.

Un manatí adulto promedio mide alrededor de tres metros de largo y pesa aproximadamente 550 kilos.

Hábitat y Distribución

Los manatíes se encuentran en aguas llanas, ríos lentos, estuarios, bahías de agua salada, canales y zonas costeras – en particular donde las praderas de hierbas marinas o las vegetaciones de agua dulce proliferan. Los manatíes son una especie migratoria. En los Estados Unidos, se concentran en Florida en el invierno. En los meses de verano, se pueden encontrar hacia el oeste hasta Texas y hacia el norte hasta Massachusetts, sin embargo, los avistamientos en Alabama, Georgia, y Carolina del Sur en verano son más comunes.

Comportamiento

Los manatíes son animales apacibles y lentos. La mayor parte de su tiempo se dedican a comer, descansar, y viajar. Los manatíes son herbívoros, pero a veces ingieren pequeños peces e invertebrados junto con la vegetación. Se alimentan de una

gran variedad de plantas emergentes, sumergidas y flotantes. A diario, consumen el 10-15% de su peso corporal en vegetación.

Son mamíferos, y tienen que emerger para respirar aire. Ellos pueden descansar sumergidos en el fondo o justo debajo de la superficie del agua, llegando a respirar en promedio cada tres a cinco minutos. Cuando los manatíes utilizan una gran cantidad de energía, pueden salir a la superficie para respirar cada 30 segundos. En reposo, se sabe que los manatíes pueden permanecer sumergido hasta por 20 minutos.

Los manatíes pueden nadar a una velocidad de hasta 30 kilómetros por hora en distancias cortas, pero lo usual es que naden a una velocidad de 5 a 8 kilómetros por hora.

TSE inicia impresión de papeletas para la segunda vuelta electoral 2023

El TSE Tribunal Supremo Electoral informó este miércoles, que se definieron los espacios en la papeleta blanca para la elección de presidente y vicepresidente, para el próximo domingo 20 de agosto.

El partido Unidad Nacional de la Esperanza (UNE) figura en el lado derecho de la papeleta y Movimiento Semilla aparecerá en lado izquierdo, la ubicación se definió conforme a la inscripción de los binomios en el proceso electoral.

La cantidad de papeletas para elección del binomio presidencia será un poco más de las personas empadronadas, igualmente, se hará en los seis municipios en los que se repetirá la elección de Corporación Municipal.



El TSE imprimirá 9,631,068 de papeletas para la elección de presidente y vicepresidente de la República a realizarse el próximo 20 de agosto. El proceso de impresión inicia esta semana según lo programado en el calendario de la logística electoral.

Gloria López titular de la Dirección Electoral del TSE, explicó que Los fiscales de las dos organizaciones políticas que participan en la segunda vuelta, definieron el viernes pasado, la ubicación de sus símbolos en la papeleta blanca, que es la destinada para la elección del binomio presidencial

La papeleta blanca en esta elección se reduce de tamaño, es de media carta y mide 8.5 por 6 pulgadas. El trabajo de impresión estará a cargo de la empresa Ohio Print S. A. El costo de la impresión es de Q 2,181,000. La cantidad de papeletas a imprimir para las elecciones municipales se hará conforme a las personas empadronadas en los seis municipios, así como un margen de excedente, según lo explicado por la directora Electoral, que ha estimado imprimir más de 145,000 papeletas rosadas.

Cuál es el electrodoméstico que más energía consume en el hogar



Los electrodomésticos son una parte importante en el hogar, pero muchas veces pueden consumir una gran cantidad de energía. Cuáles son los electrodomésticos que más consumen energía eléctrica.

Aire acondicionado

Es uno de los electrodomésticos que más energía eléctrica consumen, además de los más utilizados. El uso prolongado y frecuente del aire acondicionado, especialmente si es un modelo grande o antiguo, puede provocar un alto consumo de electricidad. Los sistemas más viejos suelen ser menos eficientes en términos energéticos, lo que significa que consumen más electricidad para enfriar el lugar.

Calentadores eléctricos

También es uno de los grandes consumidores de electricidad. Estos se emplean para proveer agua caliente, pero también pueden ser responsables de un consumo considerable de electricidad. Esto se debe a que calentar grandes volúmenes de agua requiere una cantidad considerable de energía eléctrica. Por dicha razón, el uso frecuente de estos calentadores puede contribuir a un mayor consumo de electricidad en el hogar.

Secadora eléctrica de ropa

Sobre todo, cuando se utilizan con frecuencia. Una opción más eficiente es secar la ropa al aire libre, ya que estas últimas tienden a ser más amigables con el consumo de energía. De esta manera, se puede reducir el gasto eléctrico, además de evitar dañar tu ropa.

Hornos eléctricos

Pueden ser grandes consumidores de electricidad, especialmente cuando se utilizan a altas temperaturas y durante un tiempo prolongado. En dichos casos, pueden contribuir significativamente al consumo de energía en el hogar debido al alto requerimiento de electricidad para mantenerse su funcionamiento.

Recomendaciones para ahorro de energía en el hogar

Opta por electrodomésticos que contengan etiquetas de eficiencia energética, porque están diseñados para utilizar menos electricidad, lo que te permitirá ahorrar dinero a largo plazo.

Cambia las bombillas incandescentes y por luces LED. Las luces LED consumen menos electricidad y tienen una vida útil más larga, lo que supone un ahorro energético significativo.

Un punto importante para evitar el consumo excesivo de energía es asegurándote de apagar las luces cuando no las necesitas y desconectar los dispositivos electrónicos cuando no los estás utilizando. Incluso en modo de espera, algunos dispositivos siguen consumiendo energía innecesariamente.

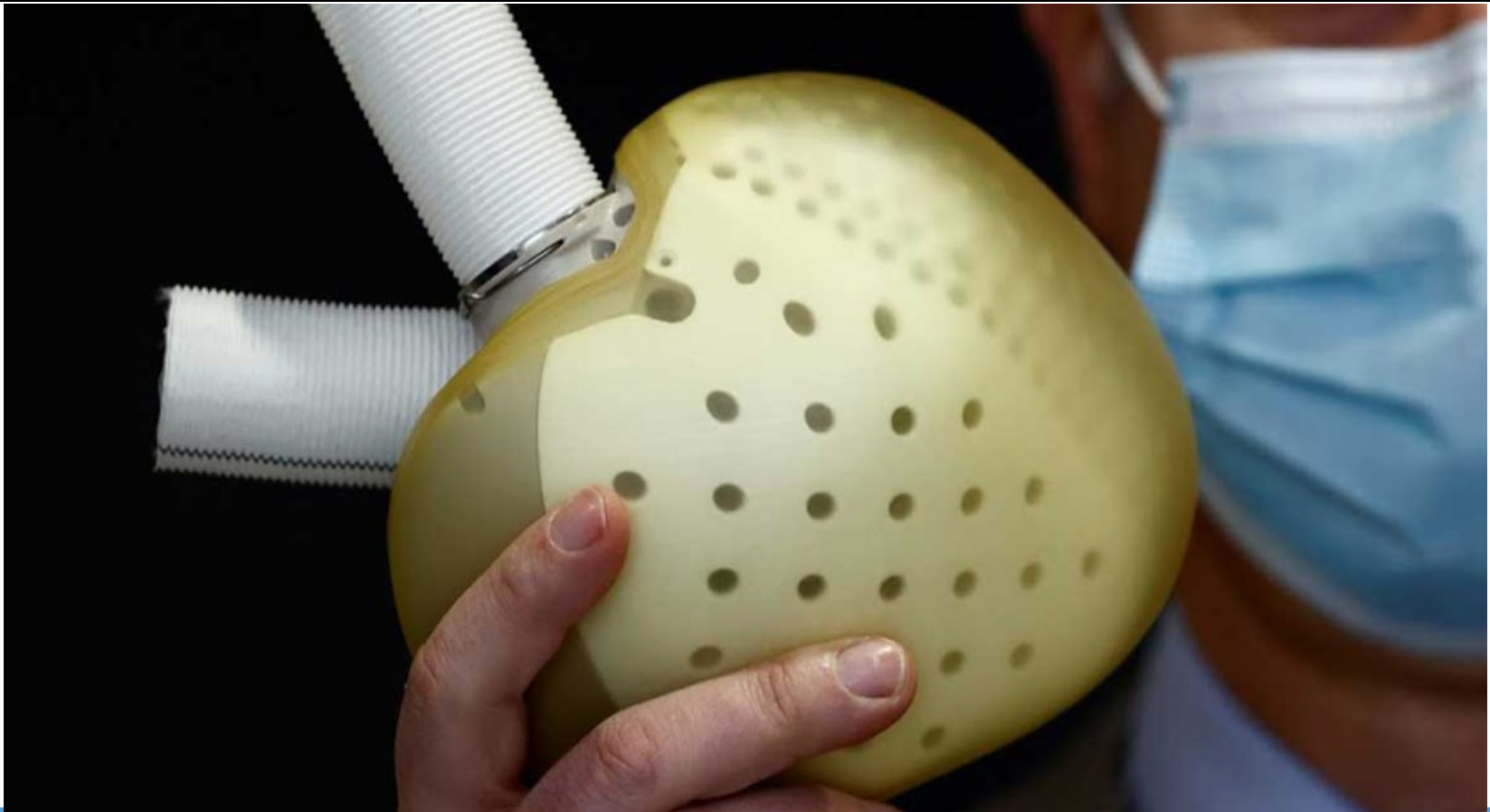
Mantén las cortinas abiertas durante el día para aprovechar la luz natural. Esto te permitirá reducir la necesidad de encender luces artificiales en el hogar, ahorrando electricidad.

Verifica que tu hogar esté bien aislado y sellado. Un buen aislamiento evitará las fugas de calor o frío, lo que significa que



Nico Samayoa presentado oficialmente como jugador del FC Politécnica Iasi de Rumania

Comienza la historia de Samayoa en Rumania. Después de superar satisfactoriamente los exámenes médicos y estampar la firma del contrato que lo vincula al club rumano por los próximos dos años Nicolás Samayoa, talentoso defensor, con una técnica y versatilidad en el campo, dejó el fútbol guatemalteco y ahora buscará brillar en el competitivo escenario europeo.



El primer corazón artificial que se podrá comprar en Europa

Que son los
Fenómenos climáticos
El Niño - la Niña



Profesora descubre cómo resolver el cubo de Rubik en 17 segundos



Cinco hábitos para sentirte más feliz y sano

Solo cinco pequeños hábitos como dar paseos o desconectar el teléfono son los que hacen falta en tu día a día para sentirte más feliz y sano.

Desde que el año 2020 la pandemia trastornará nuestra vidas, los problemas de salud mental han aumentado, y duras realidades como la situación económica, el coste de vida, las injusticias y la guerra nos causan preocupación. No obstante, hay cosas que pueden hacernos felices. Mas sin embargo la felicidad se construye con pequeños hábitos que nos ayudan a crear una mentalidad fuerte y enfocada en las cosas buenas de nuestro alrededor.

Uno de los secretos de la felicidad es la actitud con la que afrontamos y disfrutamos los buenos momentos, además de cómo enfrentamos los malos. podemos buscar y encontrar la felicidad realizando pequeños hábitos en nuestro día a día. Son cinco los hábitos recomendados y con los que podrás sentirte más feliz y sano tras aplicarlos a tu rutina.

Despertarse y contemplar el Ikigai

El término japonés "Ikigai" se refiere a la idea de la razón que te hace levantarte cada mañana, lo que le ayuda a mantener la motivación es, todas las noches, escribir cuál es el mayor motivo por el que sale de la cama.

Caminar cada día

Es importante realizar una actividad física, como caminar a buen ritmo y una distancia razonable. Este periodo de tiempo que se dedica al ejercicio, te ayuda a encontrar tus pensamientos y activar

Tener una constante

Tener las cosas claras y mantener patrones en nuestro día a día

tu cuerpo. la actividad física aumenta la felicidad. con un paseo se pueden liberar endorfinas y aliviar el estrés.

Hacer una lista de prioridades

Organizar tu día y saber qué harás te ayuda a tener estructura y te aporta paz mental, antes de acostarte, escribe una lista de las 3 prioridades del día siguiente.

No mirar el teléfono por la noche

Al margen de la adicción que pueden llegar a crear las pantallas, los estudios han puesto en evidencia cómo la luz azul de los dispositivos suprime la melatonina. Esto afecta a los ciclos de sueño y al descanso.



Profesora descubre cómo resolver el cubo de Rubik en 17 segundos



El cubo de Rubik, un rompecabezas que, en su versión más tradicional, cuenta con 26 caras y ha desafiado a jóvenes y adultos durante décadas.

Resolver el cubo de Rubik

Existen 43 quintillones de posibilidades y formas de comenzar a intentar resolver un cubo de Rubik. Jessica Fridrich, ingeniera y profesora, ha dado con un método gracias al cual puede resolver el rompecabezas dedicándole solo 17 segundos.

Cuando tenía 18 años, Fridrich se presentó al Campeonato Mundial de Cubo de Rubik que se celebró en Budapest, Hungría. Se clasificó en décima posición con un tiempo de 29,11 segundos. A raíz de ello, se fijó un reto personal: crear un sistema para solucionar rápidamente el cubo de Rubik desde cualquier posición.

El método Fridrich

El método que había ideado Fridrich causó sensación y llamó la atención de aficionados de todo el mundo. Tras esta competición, la profesora compartió su sistema y dejó la competición. En su página web, Fridrich asegura que puede resolverse el cubo de Rubik en 17 segundos.

Aunque la ahora profesora del Departamento de Ingeniería Computacional y Eléctrica de la Universidad de Binghamton, que también es experta en el análisis forense de imágenes digitales, ha dejado la competición, siempre tiene tiempo para los fans del cubo de Rubik que quieren aprender de ella.

El primer corazón artificial que se podrá comprar en Europa



El primer corazón artificial del grupo francés Carmat y está pensado para personas con insuficiencia cardíaca terminal. Se va a comercializar a partir del segundo trimestre en Europa. El corazón artificial proporciona una solución duradera al tratamiento de dicha dolencia, de la que actualmente existen muy pocas opciones eficaces, siendo la principal los trasplantes de corazón. La insuficiencia cardíaca se produce cuando el corazón ya no puede realizar su función esencial: bombear sangre rica en oxígeno al resto del cuerpo de

forma eficiente, lo que provoca síntomas como la fatiga o latidos del corazón rápidos o irregulares. El Carmat TAH es un corazón artificial implantable destinado a reemplazar los ventrículos del corazón en pacientes que padecen insuficiencia cardíaca avanzada. El resultado es un mecanismo que funciona fisiológicamente como un corazón humano, que pulsa, se autorregula y es compatible con la sangre. La firma ha confirmado que cada unidad a batería cuesta 150.000 euros y está diseñada para reemplazar un corazón real durante años. Es un dispositivo accionado electrohidráulicamente con la forma cercana de un corazón humano que, una vez conectado, duplica la acción de un corazón natural, proporcionando apoyo circulatorio mecánico y restaurando el flujo sanguíneo usual a través del cuerpo.

El corazón artificial se encuentra en investigación clínica internacional y la compañía francesa planea fabricar unas 300 unidades anuales de aquí a tres años. Además, el fabricante ha señalado que, en los ensayos clínicos realizados hasta el momento, solo uno de los trasplantados ha logrado sobrevivir más de dos años.

Por ese motivo, este corazón se dirige especialmente a personas en estado terminal en espera de un órgano vivo. Incluso podría servir para prolongar la espera de un corazón natural de aquellos que no se encuentren en un estado avanzado.



Fenómenos climáticos El Niño - La Niña

¿Qué son?

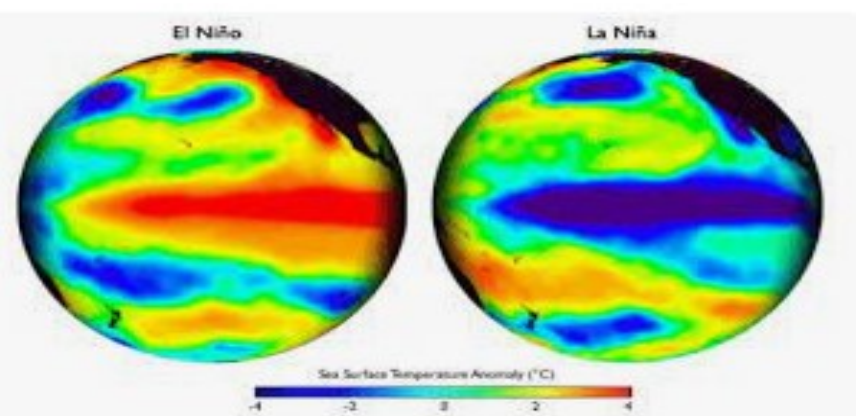
Son fenómenos climáticos que ocurren cada cierta cantidad de años. Comienzan cuando las aguas superficiales del Pacífico Ecuatorial se vuelven más calientes (El Niño), o frías (La Niña), que lo normal frente a las costas de Perú y Ecuador. Pueden provocar inundaciones, sequías, incendios forestales y otros fenómenos extremos en varias partes del mundo.

¿Por qué se producen y qué daños provocan?

El Fenómeno de El Niño es responsable de inundaciones y deslizamientos de tierra que destruyen las cosechas. Debido a que "El Niño" modifica el patrón normal de las condiciones meteorológicas, provoca otras alteraciones climáticas donde resaltan tormentas, inundaciones, tornados y huracanes.

Otro aspecto que a veces se presenta es una alteración de la presión atmosférica, lo que provoca un cambio en la dirección y velocidad del viento sobre la misma región donde se presenta el Fenómeno de El Niño. A esta alteración se la conoce con el nombre de Oscilación del Sur (OS). Estos dos fenómenos se pueden presentar por separado o al mismo tiempo, cuando esto último sucede se le llama ENOS (El Niño/Oscilación del Sur); en estos casos las consecuencias son más graves.

Por su alta incidencia en las zonas afectadas, debido a las inundaciones pueden evidenciarse problemas de salud tales como la proliferación de vectores así como la destrucción de hospitales, centros de salud, escuelas,



redes de agua potable.

¿Qué podemos hacer para evitar los efectos del fenómeno de El Niño-La Niña?

Los registros históricos indican que el período alrededor de marzo a junio es el más favorable para que ocurran los fenómenos de El Niño o La Niña y, por consiguiente, los especialistas, en esta época del año, celebran intensas consultas sobre la evolución probable de la situación en el Pacífico tropical.

Las comunidades, con la colaboración de todos y todas, debemos conocer sobre el Fenómeno de El Niño - La Niña y tenemos que identificar los posibles efectos de acuerdo a nuestra ubicación geográfica. Entonces, debemos construir nuestro Plan de Prevención de Desastres tomando en cuenta los efectos secundarios como deslizamientos, inundaciones, sequías, incendios forestales.

Creimas te llevan gratis al estadio, en el primer partido del Torneo Apertura 2023

Comunicaciones FC inicia el Torneo Apertura 2023 en condición de local ante Xinabajul Huehuetenango, y por esa razón, los albos anunciaron su estrategia para llamar la atención de su afición y que esta llegue al estadio.

Es por ello que anunciaron en sus redes sociales su estrategia para conseguir una buena cantidad de aficionados en el Estadio Nacional Doroteo Guamuch Flores, para el encuentro de este sábado ante la "X" en la jornada 1 del Apertura 2023.

Y por ellos decidieron otorga 2 mil entradas gratis en la localidad de preferencia y mil en la general norte, para ello era necesario ingresar al link oficial de la venta de boletos.

Comunicaciones informó que la promoción de la entrada gratuita se completó y se agotaron los 3mil boletos disponibles, a la vez de igual forma la institución insta a sus seguidores a adquirir su ingreso para la jornada inaugural, ya que, de hacerlo, se obtendrá un boleto para la fecha 3, cuando reciban a Cobán Imperial.

El duelo ante la "X" está programado a las 18 horas del sábado 29 de julio.

LIGA GUATE BANRURAL

PROMOCION ESPECIAL

COMUNICACIONES vs. XINABAJUL

Localidad Preferencia
2,000 entradas gratis

Localidad General Norte
1,000 entradas gratis

Jornada 1
Sábado 29 de julio - 18-00 hrs.
Doroteo Guamuch Flores

Apertura 2023: Esta es la primera jornada de la Liga Nacional de Guatemala

Viernes 28 de julio dará inicio una nueva temporada de la Liga Nacional con el arranque del Torneo Apertura 2023. 12 los equipos que competirán a partir del viernes con la esperanza de ilusión de convertirse en nuevo monarca del fútbol guatemalteco cuando se inicie la fiesta futbolista del Torneo Apertura 2023. Y este es horario de la primera jornada.

	MALACATECO	19:00 28-JUL	XELAJÚ MC	
	MUNICIPAL	15:00 29-JUL	GUASTATOYA	
	COMUNICACIONES	18:00 29-JUL	XINABAJUL	
	ANTIGUA GFC	20:00 29-JUL	ACHUAPA	
	ZACAPA	15:00 30-JUL	MIXCO	
	COATEPEQUE	15:00 13-SEP	COBÁN IMPERIAL	



Leslie Ramírez es presentada en la liga MX

La delantera guatemalteca Leslie Ramírez está de vuelta en el fútbol femenino de la Liga MX y este jueves fue anunciada como nueva jugadora del equipo Cruz Azul para ser una de las responsables en la ofensiva y buscar las anotaciones.

Ramírez ya tuvo un antecedente en la Liga MX Femenil debido a que jugó con Chivas Femenil, club con que el quedó campeona en dos ocasiones.



Nestlé presenta la innovadora Sopa Maggi de Pollo con Fideos Reducida en Sal

**HERO MOTOCORP
PRESENTA,
IGNITOR,
DESEMPEÑO A LA
MEDIDA**

Coca-Cola Guatemala fomenta el espíritu emprendedor femenino con el programa “Ella Emprende”



Campaña mundial contra la Hepatitis

Ingerir alimentos o agua contaminados, la falta de higiene, el abuso de bebidas alcohólicas, el uso indiscriminado de medicamentos o el contacto con una persona infectada son algunas de las causas del virus de la hepatitis que al no tratarse a tiempo podría ocasionar la muerte.

En ese sentido, la Organización Mundial de la Salud (OMS), declaró el 28 de julio, el Día Mundial Contra la Hepatitis, con el objetivo de hacer conciencia en la humanidad de la importancia de una detección temprana para contar con un medicamento efectivo.

Dicha conmemoración coincide con el nacimiento del doctor Baruch Blumberg, quien fuera laureado con el Premio Nobel, por el descubrimiento del virus de la hepatitis B y la invención de una prueba diagnóstica y su vacuna.

Para el ministerio de Salud Pública y Asistencia Social (MSPAS), la celebración de ese día debe sensibilizar a la población acerca de los cuidados que hay que tener para evitar un posible contagio. La hepatitis es una enfermedad causada por un virus que genera una inflamación en el hígado originando una falla hepática, cirrosis o cáncer.

La doctora Ana Mosquera del Programa de Prevención y Control de ITS/VIH Sida de la cartera de Salud, expone que hay seis tipos de hepatitis A, B, C, D, E y F, las cuales van en orden alfabético y presentan diferentes síntomas, en este caso, hablaremos de las primeras tres

Más vale prevenir que lamentar

En relación con la hepatitis B y C son similares, pues se transmiten al utilizar jeringas contaminadas, transfusiones que no han sido debidamente procesadas en los laboratorios, antes de proceder a la donación. Ambas pueden transmitirse por la vía sexual, solo que la C en un menor porcentaje.

Para no ser contagiado se debe ser meticuloso en el uso de instrumentos quirúrgicos, como las jeringas, al acudir a lugares como las barberías o donde hacen tatuajes o colocan piercings, pues otras formas de infectarse son por medio del trasplante de órganos, al utilizar los aparatos con que se mide la glucosa y de las hemodiálisis.



Coca-Cola Guatemala fomenta el espíritu emprendedor femenino con el programa “Ella Emprende”



Comprometidos con impulsar el emprendimiento de las mujeres guatemaltecas, El Sistema de Embotelladores Coca-Cola Guatemala, en alianza con las organizaciones Bridge For Billions y Wakami, presentan los resultados del programa “Ella Emprende”, una plataforma de incubación que ha brindado la oportunidad de desarrollo de las capacidades de negocio para las participantes.

El objetivo principal del programa era brindar apoyo y orientación en el proceso de convertir sus ideas en emprendimientos exitosos a través de la implementación de herramientas para el desarrollo de un modelo de negocio, definición de estrategias de marketing, así como proyectar sus finanzas empresariales.

Al finalizar toda la etapa de capacitación y formación, las emprendedoras tuvieron la oportunidad de participar para ser una de las tres emprendedoras seleccionadas para recibir un monto de capital semilla, el cual les permitirá invertir en sus proyectos y potenciar su crecimiento.

Programa Ella Emprende

Ella Emprende ha reunido a un grupo de 24 mujeres emprendedoras provenientes de Ciudad de Guatemala, Quetzaltenango, Escuintla y Quiché, quienes han participado durante 5 meses activamente en el programa, acompañadas por mentoras especialistas nacionales e internacionales.

Estas mujeres excepcionales han demostrado un notable potencial para llevar sus emprendimientos al siguiente nivel con el apoyo económico, capacidades y conocimientos que obtuvieron durante programa.

Nestlé presenta la innovadora Sopa Maggi de Pollo con Fideos Reducida en Sal



Nestlé, empresa líder en nutrición, salud y bienestar, continúa apostando por la innovación en su portafolio y se enorgullece en presentar su más reciente lanzamiento: la nueva sopa de pollo con fideos reducida en sal de Maggi. Esta innovadora opción ha sido creada para satisfacer a aquellos consumidores que buscan distintas alternativas llenas de sabor, y a la vez, mantener la practicidad y accesibilidad que caracterizan los productos de la marca.

El mercado de productos reducidos en sal ha experimentado un significativo crecimiento en los últimos años y cada vez más personas a nivel mundial eligen este tipo de opciones saludables. Nestlé, ha estado trabajando para capturar esta oportunidad y acercarse cada vez más a sus consumidores, ofreciendo productos innovadores y sabrosos que se adapten a sus gustos y necesidades.

Nestlé, guiado por su compromiso de desarrollar todo el poder de la alimentación para mejorar la calidad de vida, tanto en el presente como en el futuro, continúa reafirmando esta promesa al ofrecer opciones saludables y deliciosas elaboradas con ingredientes naturales en sus recetas. La nueva sopa Maggi de pollo con fideos reducida en sal es una prueba tangible de los esfuerzos por brindar a los guatemaltecos lo mejor en términos de sabor y bienestar.

"Como líderes en el mercado, en Nestlé asumimos un compromiso fundamental: ofrecer constantemente nuevas opciones en nuestro portafolio para satisfacer los diversos gustos y necesidades de nuestros consumidores. Con esta innovación, queremos inspirar a todos a mirar la vida desde una perspectiva más saludable y a abrazar el cambio para avanzar hacia un mundo mejor. Juntos, podemos disfrutar de una alimentación balanceada sin renunciar al sabor y a la calidad que nos caracterizan", dijo Patricio Astolfi, director general de Nestlé Guatemala.



HERO MOTOCORP PRESENTA, IGNITOR, DESEMPEÑO A LA MEDIDA

Hero MotoCorp, el mayor fabricante de motocicletas y scooter del mundo ha renovado aún más su compromiso y operaciones, en Guatemala, con el lanzamiento de la moto IGNITOR 125cc, la cual está diseñada a la medida de su día a día.

Los diferenciadores más importantes de la moto IGNITOR, como una nueva generación de motos Hero, es su diseño robusto, deportivo y moderno, la puede adquirir en colores llamativos como rojo, azul o negro, tiene emblemas 3D, accesorios personalizados, amplio sillín doble nivel y la luz de freno 100% led, única en su tipo, todo en conjunto brindándole el diseño que le hará resaltar.

Uno de los principales atributos de la nueva IGNITOR es que cuenta con el *Sistema inteligente de ahorro de combustible 13S*, mismo que apaga el motor 5 segundos después de detenerse en el tráfico, permitiendo ahorrar hasta un 15% en combustible. Para iniciar la marcha del motor, solo basta con accionar la palanca de embrague.

IGNITOR tiene un tablero análogo digital, que le permitirá tener un control total de su motocicleta, además de que le brinda conexión sin límite ya que cuenta con un cargador USB para teléfonos móviles, en una posición en la consola al lado del tablero de instrumentos y es totalmente resistente a las condiciones climáticas.



"En motos Hero, estamos seguros que la nueva IGNITOR es la solución perfecta a sus necesidades de transporte, ya que esta nueva propuesta inteligente de movilidad, le permite afrontar todas las situaciones en el entorno donde se moviliza diariamente, por su diseño y comodidad, seguro le acompañará a trabajar o estudiar, todos los días de manera eficiente. Esta nueva versión de IGNITOR lo tiene todo con su caja de 5 velocidades y potente motor 125cc" comentó Joaquín Cabrera, Gerente de Mercadeo de Motos Hero Guatemala.

Capacitan y supervisan a vendedores de alimentos para prevenir enfermedades en Huehuetenango

Huehuetenango celebró las Fiestas Julias, en honor a la Virgen del Carmen, motivo por el cual el personal de Salud de este departamento estuvo en constante acercamiento con vendedores de alimentos a quienes capacitó y supervisó en los diversos puestos instalados para prevenir brotes de enfermedades.

Ante ello, las orientaciones estuvieron enfocadas a la buena práctica del manejo de los alimentos, donde se abordaron temas como la higiene de los alimentos, desinfección de estos, así como alimentos en riesgo. A esto se agregaron visitas a los comercios coordinados por la Dirección Departamental de Redes Integradas de Servicios de Salud –DDRIS- de Huehuetenango, donde se establecieron normas sanitarias, control de calidad de agua, desechos sólidos y drenajes.

Los esfuerzos efectuados son parte de los compromisos gubernamentales asumidos por el Ministerio de Salud Pública y Asistencia Social –MSPAS- que permitió velar por la salud y bienestar de la población huehueteca que disfrutó de las Fiestas Julias del 8 al 16 de julio.

El personal de Salud hizo especial énfasis a los manipuladores de alimentos mantener estas normas de prevención que son un pilar fundamental para que puedan ofrecer sus productos, tomando en cuenta la protección de las personas que consumirán sus alimentos, lo cual forma parte de la tarea conjunta por una salud pública digna.

El desarrollo de las Fiestas Julias se remonta al 15 de octubre de 1878. El gobierno de Justo Rufino Barrios emitió un acuerdo presidencial por motivo de la Feria del Carmen, cuya celebración se estableció el 15 y 16 de julio de cada año, se le conocía como Los Llanos de Aguilar.

El 10 de septiembre de 1892 se derogó dicho acuerdo para establecer la celebración de fiestas en honor a la Virgen de Concepción, del 5 al 8 de diciembre de cada año.

Sin embargo, el último cambio se hizo el 17 de agosto de 1934, durante el gobierno de Jorge Ubico, donde se emitió el acuerdo gubernativo derogando el anterior, fijando la celebración de la Feria Departamental de Julio, durante el 12 al 12 de julio.





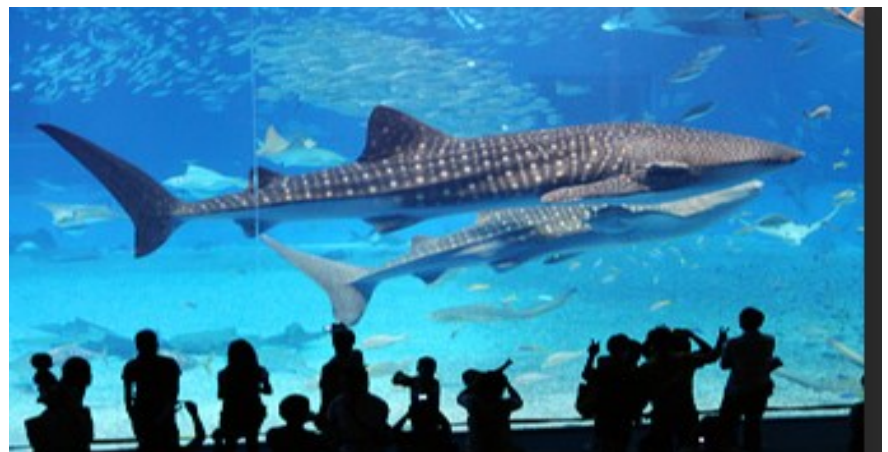
El presente material fue realizado con autorización del Ministerio de Cultura y Deportes de Guatemala

Inguat presenta Viajando por Guatemala "Iximché" Tecpán Guatemala

Barca golea 3-0 a Real Madrid, en el clásico español



¿Por qué las aves no se electrocutan al posarse sobre cables de alta tensión?



Inguat presenta Viajando X Guate Iximché en Tecpán Chimaltenango



El Instituto Guatemalteco de Turismo (INGUAT) continúa promoviendo destinos a los diferentes departamentos de Guatemala, dentro de su campaña Viajando X Guate, La cual tiene por objetivo, según autoridades del Inguat lo cual expresaron en conferencia de prensa en el sitio arqueológico Iximché, en Tecpán, Chimaltenango, es "diversificar la oferta turística para que los guatemaltecos conozcan su propio país".

El mes agosto, que es una de las épocas más activas para el sector turístico guatemalteco, debido a las Fiestas agostinas en El Salvador, y que atraen a miles de viajeros desde el vecino país, INGUAT promueve los destinos de Chimaltenango, en el occidente de Guatemala, y Zacapa, al oriente.

Iximché es un sitio arqueológico único, por los vestigios de lo que fue una de las capitales más importantes de los maya k'aqchiqueles precolombinos y fue asentada en donde se erigió una de las primeras capitales del extinto Reino de Guatemala.



El presente material fue realizado con autorización del Ministerio de Cultura y Deportes de Guatemala

"En INGUAT somos muy respetuosos de la cultura maya. Somos un país con más de 3,000 años de riqueza cultural y nos damos a la tarea de promocionar los sitios arqueológicos, guardando el respeto de lo que significa para los herederos de la cultura maya", expreso Anayansi Rodriguez, directora general.

El evento también sirvió para presentar la marca Chimaltenango, que se une a las otras siete existentes, con el objetivo de que los habitantes locales puedan potenciar sus estrategias de promoción de los servicios que prestan, desde el punto de vista del desarrollo económico del tercer departamento con más visitas en el país.

A través de Viajando por Guate el Inguat está dando a conocer los diferentes destinos turísticos de Guatemala, promocionando a partir La joya arqueológica de Iximché se encuentra en el municipio de Tecpán, en Chimaltenango, a 91 km de la Ciudad, con esto, fortaleciendo la organización entre los sectores público y privado para que de manera coordinada se diversifique la oferta de los destinos, turísticos, brindando información de servicios turísticos para que la población guatemalteca pueda planificar su visita, y hoy comienza a promocionar a Iximché.

Se pueden ver elementos que representa al departamento, como el cisne, por Los Aposentos. Además, también se integró la construcción textil basada en el patrón del petate de San Pedro Yepocapa y los colores representativos del departamento: azul, turquesa y rojo, indico Anayansi Rodriguez.

Beneficio para el departamento

Para el miembro del grupo maya k'aqchiquel', guía espiritual y aj'quij' (contador del tiempo), Lázaro Ajtzac, la llegada de este tipo de iniciativas puede ser «de gran beneficio para el pueblo de Tecpán en general», debido a la inyección económica que esto representa.

«Primero que nada, nos sentimos contentos de que exista gente interesada en conocer nuestra cultura. Esto nos permite conocer a personas que tienen el deseo de estar a nuestro lado y ayudarnos a seguir adelante», dijo Ajtzac.



- San Juan Comalapa, Chimaltenango
- Verdad, estabilidad y seriedad.
- Tranquilidad, claridad y armonía
- Pasión, fuerza, crecimiento e iniciativa.

Cultura + Regional

Durante el mes de agosto, sitios en Chimaltenango como la Casa Xari, el volcán Acatenango, el tercer volcán más alto de Guatemala, Pueblo Viejo Parramos, Iximché y Parque Central de Chimaltenango, así como las Ladrilleras de el Tejar, la Ruta Gastronómica de Tecpán y San Juan Comalapa, son algunos de los destinos listos para recibir al turismo local e internacional.



El presente material fue realizado con autorización del Ministerio de Cultura y



El presente material fue realizado con autorización del Ministerio de Cultura y

Científicos e innovadores pueden participar a Medalla de ciencia y tecnología 2023

La Secretaría Nacional de Ciencia y Tecnología (Senacyt) lanza la convocatoria para la postulación de candidatos a la Medalla de la Ciencia y Tecnología 2023, la cual es un reconocimiento a aquellos miembros del Sistema Nacional de Ciencia y Tecnología (Sincyt) que sobresalen en áreas de investigación científica o desarrollo tecnológico de interés nacional.

Los méritos por considerar entre los aspirantes a la medalla son la realización de trabajos de investigación básica, aplicada o de desarrollo tecnológico, la participación como líder principal o asociado en la creación de aplicaciones informáticas o innovaciones y mejoramiento de productos que impactan en la productividad y el desarrollo económico y social del país.



Los candidatos que sean postulados para la medalla deben ser presentados por instituciones, asociaciones, corporaciones u organismos miembros del Sincyt, que realicen actividades científico-tecnológicas en los sectores público, productivo, académico, investigativo y de desarrollo regional. Estas instituciones deben estar inscritas en el directorio nacional de Entidades (DNE) así como la persona propuesta al directorio nacional de Investigadores (DNI).

Este reconocimiento se establece desde 1997. El premio consiste en una medalla otorgada por el Congreso de la República, con el nombre de la persona premiada, elaborada en oro de 14 Kilates.

Para mayor información visite el portal web de Senacyt en donde se encuentran las bases y el instructivo, así como el formulario de registro <https://senacyt.gob.gt/medalla2023> que está disponible del 28 de julio al 28 de septiembre de 2023.



¿Por qué las aves no se electrocutan al posarse sobre cables de alta tensión?

Muchas veces al salir, vemos a varias aves posadas en cables de alta tensión y en ese momento no hacemos la pregunta, ¿por qué no se electrocutan? Cuando este tipo de líneas son de altos voltajes de 120.000 a 380.000 voltios y aun así salen volando como si nada. Y la respuesta es muy sencilla, es el posarse en cables de alta tensión, en los cuales la energía eléctrica que circula por ahí es muy fuerte y fluye a una velocidad muy alta.

Este tipo de cables están hechos justamente para transportar grandes cantidades de energía eléctrica a largas distancias y a gran velocidad, al hacer esto, la corriente eléctrica se transporta por estos cables en forma de electrones, los cuales se mueven de dos puntos distintos y así dicha electricidad sea proporcionada por centrales eléctricas a viviendas.

Si uno de esos cables por los que pasan los electrones se llega a romper, los electrones buscarán una alternativa, si estos cables son cortados por unas tijeras de metal, esta electricidad pasará a través de ellas, pasando por quien las sostenga, hasta llegar a la tierra.

Por eso es que porqué los pájaros no se electrocutan, pero si no, esta es la respuesta. La razón principal por la que las aves no se ven afectadas por la electricidad

electricidad se debe a su pequeño tamaño y porque solo tienen contacto con un solo cable que están tocando.

Por eso las aves no se electrocutan, porque solo tocan el cable en el que se posan. Una persona podría hacer lo mismo, posarse en un cable de alta tensión sin necesidad de electrocutarse, siempre y cuando cumpla con esa razón.

Las aves que tienen gran tamaño son las más vulnerables a electrocutarse o si cualquier ave toca ambos cables de alta tensión.

Barza golea al Madrid en el Derby español jugado en EE.UU.



Barcelona derrotó con un anotaciones de Osman Debelé, Fermín López y Ferran Torres, se impuso 3-0 ante su eterno rival, el Real Madrid, en un emocionante juego amistoso que se llevó a cabo en la ciudad de Dallas, EE.UU. El encuentro resultó ser un verdadero espectáculo para los aficionados presentes, quienes disfrutaron de un choque de titanes entre dos de los clubes de fútbol más grandes del mundo.

El Madrid desperdició un penalti que Vinicius Jr. envió al larguero en el minuto 20 y después envió otros cuatro tiros a los palos en un choque de gran intensidad pese a ser amistoso.

Ambos equipos tuvieron oportunidades claras para marcar, pero las defensas se mantuvieron firmes y los arqueros estuvieron acertados en cada intervención. Sin embargo, fueron Dembélé, Fermín López y Ferran Torres los que marcaron la diferencia en un intenso partido que se vivió en Dallas.

El equipo de Carlo Ancelotti sigue sin derrotar a su eterno rival en las giras por Estados Unidos después de que en 2017 cayeran por 3-2 en Miami y el año pasado por 1-0 en Las Vegas.

Creemas deja escapar triunfo ante "X"



Este sábado, en el inicio del torneo apertura 2023 Apertura comunicaciones no logro imponerse a Xinabajul por lo tanto, el partido termino 1-1,

En otros resultados de la primera jornada, Anoche los flamantes capeones del Xelaju FC, fueron derrotados por la mínima 0-1, ante los toros del Malacateco, y en el partido de inicio de la jornada, Gsuatatoya le gano a los rojos.

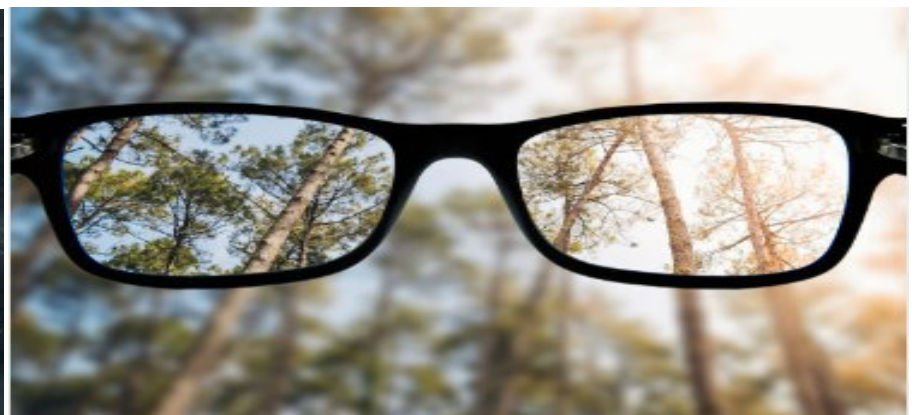


Inauguración de la EXPO10: Por la magia del arte

El Lince



Cuántas horas hay que dormir para mejorar la visión borrosa



TSE cambiarán centros de votación en comunidades de tres municipios

Las autoridades del TSE, así como de las Juntas Electorales realizan los preparativos de la logística electoral que garantice la emisión del sufragio a los ciudadanos de seis comunidades donde se cambiaron los centros por situaciones de violencia.

El Pleno de Magistrados del Tribunal Supremo Electoral (TSE) acordó el cambio de centros de votación en seis municipios de San Marcos, Huehuetenango y Jalapa, luego de las amenazas y hechos de violencia que sufrieron integrantes de las Juntas Electorales Municipales (JEM's) y de las Juntas Receptoras de Votos (JRV) de las localidades.

Son los centros de votación de la aldea Chequim Grande de Tacaná, San Marcos; finca La Trinidad en Nentón, Huehuetenango y las aldeas El Ingeniero, La Ceiba, El Sunzo y en Laguna Seca de San Pedro Pínula, Jalapa.

El magistrado Gabriel Vladimir Aguilera Bolaños, indicó que se prioriza la seguridad de los integrantes de las JEM's, dado que hasta han sido amenazados de muerte, explicando que en el Decreto 3-2023 se refiere que en esos lugares los ciudadanos votarán en la segunda vuelta en su respectiva cabecera municipal.

La Dirección Electoral en coordinación con las Juntas Electorales prepararán los aspectos de la logística electoral que conlleva el cambio de los centros de votación y la garantía de la emisión del sufragio el 20 agosto.

El Decreto 3-2023 también refiere a que se repetirán las elecciones por los actos de sabotaje ocurridos el pasado 25 de junio, en José del Golfo en Guatemala y San Martín Zapotitlán en Retalhuleu. Así como en los municipios de Yepocapa en Chimaltenango, San Pablo Jocopilas en Suchitupéquez y en San Bartolomé Jocotenango en Quiché

Quiché y en San Miguel Petapa en Guatemala, por las acciones de nulidad que se aprobaron. En cuanto a la conflictividad electoral que se dio en el contexto de las elecciones del 25 de junio, la magistrada Banca Odilia Alfaro Guerra, destacó que el trabajo y la logística realizada en coordinación con las diferentes instituciones que participan en la Mesa de Conflictividad Electoral, permitió que se redujeran los hechos de violencia y que se diera el apoyo para las situaciones que se enfrentaron en los anteriores localidades.



Un encuentro de arte y solidaridad con la Fundación Margarita Tejada

La Fundación Margarita Tejada inauguró la EXPO10, un emocionante encuentro de arte y solidaridad que reunió a más de 100 destacados artistas guatemaltecos cumpliendo este año su décima edición. El objetivo principal de esta exhibición es recaudar fondos para apoyar becas de estudio de las personas con síndrome de Down que apoya la Fundación, al mismo tiempo se busca reconocer y resaltar el talento artístico local a través de sus obras magistrales.

Los participantes de Expo10 crearon una propuesta artística única que se alinea con el tema conceptual de la exposición "Por la magia del arte", llevando a los visitantes a un viaje sensorial y emocional a través de formas, texturas, colores y trazos.

La exposición cuenta con 100 piezas de resina marmolada y fondo acrílico intervenidas con técnicas mixtas, representando el valioso trabajo y la entrega de los artistas. Este evento no sólo fortalece a nivel individual a cada participante, sino que también promueve la unión y el crecimiento de la comunidad artística guatemalteca.

La exposición estará abierta al público en el Museo Ixchel desde el 27 de julio al 3 de agosto, de lunes a viernes, en horario de 9:00 a 17:00 horas (sin cerrar mediodía), y los sábados de 9:00 a 13:00 horas. Además, se ofrecerán visitas guiadas con previa solicitud, brindando a los visitantes la oportunidad de conocer a profundidad cada pieza y al mismo tiempo poder adquirir las obras expuestas para contribuir con esta noble causa.



Los fondos recaudados durante la exposición se destinarán a becas de estudiantes de la fundación, brindándoles la oportunidad de recibir una educación integral y promoviendo su desarrollo personal y profesional.

Para obtener más información de la EXPO10, los interesados pueden comunicarse con la Fundación Margarita Tejada a través del siguiente contacto: www.fundacionmargaritatejada.org.gt Teléfono: 502- 2208 1999 electrónico: info@fundacionmargaritatejada.org.gt

Cuántas horas hay que dormir para mejorar la visión borrosa



La visión borrosa es un problema común que afecta a muchas personas en todo el mundo. Además de factores como la edad y problemas oculares preexistentes, la cantidad de horas que las personas duermen cada noche también puede influir significativamente en la salud visual.

Para establecer la relación entre el sueño y la visión borrosa, es esencial comprender primero qué es la visión borrosa y cuáles son sus causas comunes. Los expertos en visión explican que la visión borrosa puede deberse a diversos factores, como errores refractivos (miopía, hipermetropía, astigmatismo), fatiga ocular, sequedad ocular, cataratas o incluso condiciones médicas más serias. La calidad del sueño y la cantidad de horas dormidas pueden afectar directamente estos factores y, por lo tanto, influir en la percepción visual.

El descanso nocturno juega un papel fundamental en el bienestar ocular. Durante el sueño, nuestros ojos se relajan y se recuperan del desgaste diario. El sueño profundo

tiene un papel crucial en el proceso de renovación celular de la córnea y el cristalino, lo que favorece una visión más nítida y clara. La cantidad de sueño requerida puede variar según la edad y las características personales, los adultos deben dormir entre 7 y 9 horas por noche para mantener una buena salud ocular. Dormir menos puede llevar a la fatiga ocular y visión borrosa, ya que el sistema visual no tiene el tiempo suficiente para recuperarse adecuadamente durante el descanso.

Consejos para mejorar el sueño y la salud visual

- Establecer un horario de sueño regular y cumplirlo, incluso los fines de semana.
- Crear un ambiente propicio para dormir, con poca luz y sin distracciones tecnológicas.
- Evitar la cafeína y las comidas pesadas antes de acostarse, ya que pueden interferir con un sueño reparador.
- Hacer ejercicio regularmente, pero evitar el ejercicio intenso justo antes de dormir.
- Consultar a un especialista en visión si se experimentan problemas oculares persistentes.

El Lince

El lince es una especie de mamífero carnívoro de la familia Felidae perteneciente al género *Linx*. Con pinta de gato salvaje, los lince habitan únicamente en el hemisferio norte. Se conocen cuatro especies diferentes, tres de ellas gozan de muy buena salud, mientras que la cuarta es una de las especies más amenazadas del planeta: el lince ibérico. Se calcula que tan solo quedan 404 ejemplares, una población muy difícil de recuperar debido al deterioro de su hábitat y de su principal base alimenticia, los conejos.

Según la especie, posee un estampado de manchas y rayas distinto con un pelaje largo y denso debido al clima al que se han adaptado. Tienen una cola más corta que el resto de felinos y una punta de pelo negro corona sus orejas, cumpliendo la función de mejorar su capacidad auditiva, ya de por sí extraordinaria.



La dieta del lince ibérico no suele ser demasiado variada y es el conejo el principal alimento que les gusta. Pueden comerlo a cualquier hora y cazarlo cuando quieren. A pesar de esto, también se alimentan de roedores, patos, ciervos, y pequeños animales. Al igual que otros felinos, para limpiar su estómago suele ser común verlos comer cantidades de hierba para depurar su estómago.

Su mayor época de actividad es el invierno que coincide con la época de celo y de reproducción. Normalmente, a los dos años ya pueden reproducirse y suelen tener entre 3 y 4 cachorros a los 4-6 meses de gestación. Las hembras necesitan una madriguera para la gestación, por lo que es normal que busquen lugares ocultos para pasar su periodo de gestación.

Una de las características más reconocibles del lince es su vista. Este felino se vale de ella para cazar y es que puede reconocer a un roedor a más de 75 metros de distancia, a un conejo a 300 metros y a un cervatillo a casi 500 metros.



Copa Centroamericana de Clubes de Concacaf



Inicia el mes de agosto y con ello también el inicio de la Copa Centroamericana de Concacaf 2023, y donde participaran Comunicaciones, Cobán Imperial y Xelajú MC como representantes del fútbol de Guatemala. Y también donde sus directivos ya dieron a conocer sus estadios para sus duelos de local en la competición.

Comunicaciones y Cobán Imperial jugaran en el mismo recinto el estadio Doroteo Guamuch Flores. Mientras que, por su lado, Xelajú MC utilizará el estadio Pensativo como sede para sus compromisos de local. Vale mencionar que, durante la fase de grupos, cada equipo jugará dos partidos en casa y dos como visitante, por lo que Guatemala tendrá como mínimo seis partidos, que en caso los clubes avancen podría aumentar este número.

Los Albos serán los primeros y los últimos en jugar en Guatemala, ya que su debut será el próximo 2 de agosto y su último duelo en fase de grupos será el 30 de ese mismo mes. Los partidos para los tres equipos serán el primero a las 18:00 horas y el último en casa a las 20:00 horas.

Estos son los partidos de local de los equipos de Guatemala

Comunicaciones vs. Real España – Estadio Doroteo Guamuch Flores – 2 de agosto (jornada 1) – 18:00 horas

Comunicaciones vs. Herediano – Estadio Doroteo Guamuch Flores – 30 de agosto (jornada 5) – 20:00 horas

Cobán Imperial vs. Universitario – Estadio Doroteo Guamuch Flores – 8 de agosto (jornada 2) – 18:00 horas

Cobán Imperial vs. Cartaginés – Estadio Doroteo Guamuch Flores – 15 de agosto (jornada 3) – 18:00 horas

Xelajú MC vs. CD Fas – Estadio Pensativo – 9 de agosto (jornada 2) – 18:00 horas

Xelajú MC vs. CAI – Estadio Pensativo – 16 de agosto (jornada 3) – 20:00 horas

	2 - 0	
	0 - 1	
	1 - 1	
	3 - 0	
	1 - 0	

Resultados de la primera jornada del Apertura 2023

GRUPO A						GRUPO B					
Ver menos	PTS	PJ	PG	PE	PP	Ver menos	PTS	PJ	PG	PE	PP
	3	1	1	0	0		3	1	1	0	0
	1	1	0	1	0		3	1	1	0	0
	1	1	0	1	0		3	1	1	0	0
	0	0	0	0	0		0	1	0	0	1
	0	0	0	0	0		0	1	0	0	1
	0	1	0	0	1		0	1	0	0	1